



刚果共和国

FSC认证  
森林管理

# 保护森林， 创造美好生活

正文与照片作者: Meindert Brouwer

产自刚果共和国北部的木材  
正在运往大西洋港口的途中

**木材生产商IFO在刚果共和国北部经营的雨林特许经营区, 是非洲地区最大的森林管理委员会 (FSC) 认证森林特许经营区。**

IFO的森林特许区位于刚果盆地雨林, 占地面积120万公顷, 超过了瑞士国土面积的四分之一。IFO雇用了近1,100名工人。大部分工人生活在IFO经营场所附近的Ngombé村, 以及桑加河河岸的锯木厂。IFO隶属于瑞士木材企业Interholco, 全称为Industrie Forestière de Ouesso, 韦索(Ouesso)是附近的主要城市。

遵守森林管理委员会 (FSC) 的标准采伐树木, 意味着企业必须尊重森林和特许经营区内的居民的权利。这意味着什么? 2016年1月, 笔者出发前往IFO的特许经营区进行考察。我希望实地了解FSC认证森林管理是什么, 以及IFO给当地人(16,000人)带来了哪些好处。我想看看工人如何砍伐哪些高大的热带树木, 经过砍伐之后的森林又会是怎样的情形。

我将见到产自非洲热带丛林的FSC认证产品的生产者, 生产产品包括木桌、椅子、花园家具、花园墙壁、木门、窗框、地板、木质罩面、海港闸门等。

鸟瞰图: © Interholco

木头上的昆虫照片: © U. Binhack / Interholco

野生动物照片: Thomas Britvec



## FSC认证森林管理

# I 砍伐树木

每天早上四点日出之前，240名刚果林木工人就会离开Ngombé村，乘坐四辆卡车进入森林采伐区。这块特许经营区占地面积巨大。工人们行驶了80公里之后才抵达目的地，他们坐在装卸平台的木质长椅上，头戴黄色头盔，有些人的橙色工作服外面套了一件夹克，脸上戴着围巾，用来阻挡清晨的微风。

IFO木材采伐总监，法国人Thomas Britvec负责主持每天早上的工作。他请我乘坐他的丰田陆地巡洋舰。虽然Britvec还不到四十岁，但他从事林业工作已经有25年经验。Britvec在法国西北部的皮卡第(Picardie)地区长大，那里邻近贡比涅森林。他14岁开始在家乡做学徒。在掌握了专业技能之后，他开始在加蓬、刚果民主共和国、多哥、喀麦隆、中非共和国和圭亚那等国家指导林业工人，后来他加入了IFO。

我们抵达了森林里的一块空地。时间是五点四十五分，天已大亮。Britvec精确地把车停在另一辆陆地巡洋舰旁边。我问他，这里空间充足，为什么车要停得这么整齐？Britvec说，森林里的所有活动，包括停车，必须精心地设计、控制和执行，他们也是这么做的。林业工人下车之后，纷纷摘下围巾。棚子前面的空地上，整齐摆放的电锯正严阵以待，等待工人们开始作业。

**专注** Britvec身高只有一米七，不算高大，但他在工人当中有一种天然的权威。Britvec戴着橘色头盔，脸颊上蓄着短胡须，上身穿一件浅红色的法兰绒方格衬衫，下身穿一条黑色长裤，灰绿色的眼睛快速打量着四周。他非常专注地向工人发布命令，显然，他是这里的“最高指挥官”。Britvec手里拿着一张地图，上面用不同颜色标记了许多点，代表了已经砍伐的树木和不能砍伐并且必须保护的树木。他一边看地图，一边与刚果助手Jean-Paul Belinda讨论今天的工作。



Thomas Britvec, IFO木材采伐总监。



Jean-Paul Belinda, Britvec的助手。



清晨：到达树木采伐区。

砍伐树木和将原木运到锯木厂需要所有人同心协力，容不得任何人搞即兴创作。240名林业工人和主管有10辆推土机，3辆大型集材机，2辆小型集材机，一座移动修理厂，5辆陆地巡洋舰，2辆长运输车辆和上文提到的4辆卡车。

## 伐木团队



从左到右：  
Ambroise Bimeth，  
Jean Romeo Openda和  
Faustin Okoutonandza。

工人要执行许多不同的任务。他们要把树砍倒。砍倒的树木要在林地放置14天释放张力，工人必须锯掉这些树的树冠。长度超过20米的原木必须锯成小段，以便于集材机将木材拖到森林公路上。

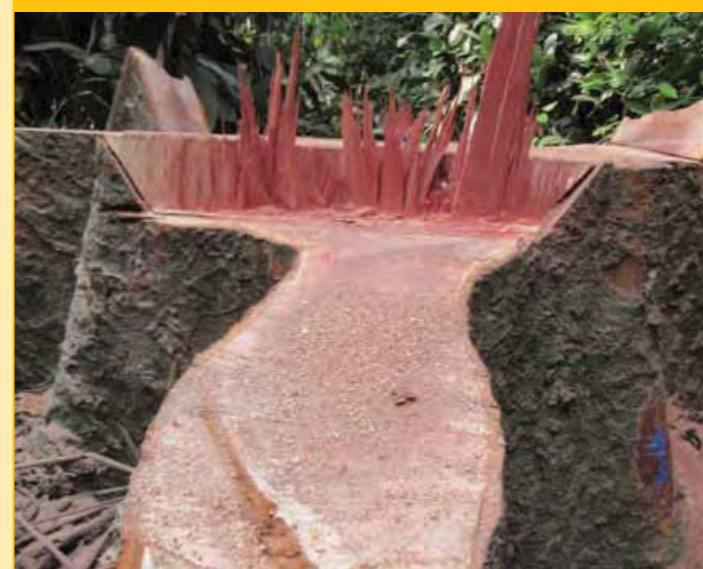
Britvec开着他的陆地巡洋舰到处奔波。绿色森林里泥泞的公路变成了黄褐色。林业工人们四处忙碌，也有人在一处有沙子的地方生起小火堆加热食物。只有这个地方允许生火。Britvec停下来谈论工作的时候，我开始在附近观察。我看到工人们围着巨大的原木测量尺寸，在横截面上写下它们的尺寸。一辆带有巨大抓斗的集材机把一根超过12吨的原木装到一辆长运输车上。

我期待的时刻终于到来。我将亲眼见证工人如何砍伐树木。我们步行穿过一条人们用大砍刀从灌木丛中开出的小路。这条路很长，我们一路穿过灌木丛，我几乎无法呼吸，但我努力想给大家留下好印象，希望赶上前面的Britvec。他不时回过头来看我。后来我们抵达了目的地。已经有四棵树被砍倒，其中两棵是塔利木，两棵是筒状非洲楝。四棵树的高度至少有25米。

**锯片** 伐木团队有三名工人，分别是伐木工Ambroise Bimeth；助理伐木工Jean Romeo Openda和行政助理Faustin Okoutonandza。行政助理的工作是在原木和树桩上印上IFO的标记和树的注册编号。

Ambroise使用的电锯有庞大的锯片，尺寸远超过在欧洲使用的电锯，处理高大的热带阔叶树离不开这种工具。树干的直径可能达到2米。Ambroise得到妥善保护。通过FSC认证意味着工人的安全得到了良好的监控。他带着橘色头盔，头盔上连着一块铁丝网，用来保护眼睛，阻挡四散的锯木屑和树皮。当然，他一直堵着耳朵，以隔绝链锯的噪声。他的身上穿着防护服和厚重的鞋子，可以很好地保护双脚。

在启动引擎之前，Ambroise用小树枝仔细清理链锯的链条，确保锯片锋利，以防巨大的锯片切入阔叶树里后可能会晃动，而且振动的力量非常大，对他的胳膊和肩膀造成不当的压力。在Ambroise做准备的时候，他的助手Jean Romeo和Faustin用大砍刀砍掉树周围的小树和树藤，清理出工作的地方。团队确定好树木倒伏的方向，以最大程度减少对森林的破坏。树木倒下的时候不能影响到其他大树。



获得FSC认证意味着工人的安全得到了适合的监管。



然后, Ambroise启动了引擎。在电锯的呼啸声中, Ambroise把巨大的锯片切入第一棵树粗大的树干。在飞溅的锯木屑中, 我几乎看不清他的脸。他的技艺令人难以置信。首先, 他把锯片水平切入树干, 我能看到电锯穿透了树干。然后他在树干上切出一个楔形, 大树将从这个切口倒下去。他在树的前后分别切出凹槽, 树干就不会破裂。他总共进行了八次操作。

**树枝** 在Ambroise进行最后一步之前, Jean Romeo在树干上与楔形相对的地方插上两根长长的绿色灌木树枝。在Ambroise锯木的时候, 如果这两个树枝保持向下, 代表树最终会顺着楔形的位置朝着正确的方向倒下去。如果树枝朝上, 则代表树将从Ambroise正在作业的一侧倒下去。

锯树干的时候, Ambroise可以看到眼前的树枝, 但他不能抬头去观察树的情况。因为这棵树高大粗壮, 可能重达15吨, 他无法在锯木的同时, 抬头往上看, 来控制和调整树木的移动。为了安全起见, 他在一个切口留下了一条“留弦”, 避免大树倒向Ambroise和我们这些旁观者。

在这四棵树当中, 有三棵的伐木过程非常顺利, 每一棵只用了10至15分钟的时间。第四棵的用时更长。因为这棵树的树干笔直, 即便经验丰富的Ambroise和他的同事, 也很难估计它倒下的方向。在锯树干的时候, 绿色树枝突然朝上.....



等待被锯断的原木。

一辆集材机把一根超过12吨重的原木装到一辆长运输车上。

# II 森林里的轮转

FSC认证森林管理基于合理的森林管理计划。被采伐的森林如同一块巨大的蛋糕一样被分成单独的区域，通常为25或30个区域。这些区域的面积要取决于森林的密度和其他条件。木材公司每年只在一个区域内进行树木采伐。之后几年，则在各个区域之间轮流采伐。这种做法叫做轮转。根据区域的数量，25年或30年之后，木材公司可以从第一个区域重新开始，这为树木，尤其是幼树，提供了成长的时间。IFO的轮转周期是30年。

由于伐木作业只能在一个区域内进行，所以其他区域不会因为伐木受到干扰。因此，通过森林管理委员会认证的森林特许经营区面积越大，就越有利于生活在那里的动物，为它们提供更多逃离的空间。IFO的特许经营区内有近70,000只大猩猩和近4,000头大象。

**高保护价值** IFO仅在800,000公顷森林内有选择地采伐树木。在IFO的特许经营区内共有355,000公顷不会被干预，因为这些区域可能属于所谓的“高保护价值”区域，也可能是水岸或沼泽森林等，生态环境非常脆弱。剩余区域则包括村庄和划分给森林部落的地区。



IFO董事  
Antoine Couturier  
负责公司的环境和社会政策及认证。

高保护价值区域对于维持生物多样化水平至关重要。它们可能是许多动物的栖息地或觅食区，或者有本地的稀有植物和古树。高保护价值还适用于对当地人口具有重要文化和宗教意义，或者满足当地社区基本生活需求的区域，例如人们采集野果和其他森林产物的地方。

木材公司以一种负责任的方式，有选择性地采伐树木。工人在砍伐树木和将原木运出森林的过程必须小心谨慎，以最大程度减少对森林的影响。2016年1月，Britvec和他的团队每天砍伐100棵树，平均每公顷一棵。

Antoine Couturier (1973年)是IFO公司的董事，负责环境与社会企业政策及认证。他曾经修读自然地理学专业，是一位热带生态学领域的博士后。他与Britvec都是法国人。Couturier: 树木必须达到最小砍伐直径 (MFD)，低于这个尺寸的树木不是我们的砍伐目标。”最小砍伐直径包含在IFO的森林管理计划当中。IFO的最小砍伐直径比刚果共和国森林法规定的直径高10至30厘米，目的是在30年轮转周期内保证充分的森林再生。但怎样才算是充分的再生呢？

热带阔叶林最初生长迅速，但后期生长缓慢。筒状非洲楝的直径每年生长0.5厘米至0.8厘米，崖豆木每年生长0.8厘米，另一种很受欢迎的树木乌木每年生长0.2厘米。30年后，IFO重新回到第一个区域的时候，符合砍伐条件的筒状非洲楝直径将生长15至24厘米，而乌木只能生长6厘米。因此，Couturier表示，对于超过最小砍伐直径的树木，IFO不会全部砍伐，而是会保留大部分。超过最小直径的崖豆木和乌木分别由60%和90%被保留了下来，没有被砍伐。

刚果共和国在2016年1月才在法律中提到最小直径的概念，但并没有规定最大直径。如果一家伐木公司砍伐所有超过最低直径的目标树木，森林的质量将会恶化。但许多伐木



公司对此并不关心。值得注意的是，IFO还会遵守最大直径的原则。Couturier表示，IFO不会砍伐直径达到或超过2米的树木。这意味着，他们会保留最粗壮、最古老的树木。

但这可能产生一个问题。公司必须考虑国际市场对于极少量知名树种的偏好，尤其是非常受欢迎的筒状非洲楝。

所以，当Britvec告诉我，2016年1月，IFO采伐的需求量较高的筒状非洲楝树木，90%的直径为100厘米至200厘米，这让我非常意外。在这个直径范围内，通常只有树干扭曲、质量较差的筒状非洲楝，或者结了种子、受到保护的树木才不会被砍伐。我不禁猜想这会产生怎样的影响。这种趋势如果继续下去，许多代筒状非洲楝将近乎消失。在整个刚果共和国北部，因为市场需求强烈，筒状非洲楝都面临着生存压力。

**IFO的特许经营区内有近70,000只大猩猩和4,000头大象。**

**非知名树种** Couturier对此并不担心：“整个2016年筒状非洲楝的砍伐量很稳定，影响会小得多。自从我们在2007年开始执行森林管理计划以来，我们一直只砍伐80%至85%的合格筒状非洲楝。对于其他多数主要树种，我们仅砍伐了15%至50%超过最小直径的树木。在天然林的第一个轮转周期内，我们有更粗壮的树木，这是我们的“意外收获”。由于我们遵守最小砍伐直径，而且我们的标准高于法律规定，所以在未来30年的采伐周期内，我们将有足够的树木。材积增量也是如此，而且我们将增加所谓的非知名树种的采伐。我们的管理计划是希望在未来几十年，不会有任何一个树种从这里消失。”



## 欧洲、美国和亚洲的建筑师、项目开发商和政府机关，可以指定使用非知名树种木材，为保护森林发挥重要作用。

Couturier在其特许经营区内发现了许多市场前景广阔的非知名树种。他说公司的特许经营区内有276个不同树种，其中许多还没有任何记载。IFO计划在2016年砍伐200,000立方米木材，但如果将非知名树种考虑在内，今年该区域的潜力可支持其砍伐350,000至400,000立方米木材。Couturier表示：“IFO实际砍伐的数量，往往远低于可持续砍伐的数量。”

Couturier的观点是正确的。对非知名树种的需求日益增长，可能会缓解知名树种面临的压力。欧洲、美国和亚洲的建筑师、项目开发商和政府机关，可以通过指定使用产自FSC认证森林中的非知名树种木材，为支持刚果盆地未来的可持续森林管理发挥重要作用。

在结束对2016号树木采伐区的实地探访两天之后，我提出前往2009号采伐区，了解一下森林被采伐六年之后是一番怎样的情景。按照森林管理委员会的原则和标准，通往这个区域的公路已经被两根巨大的原木和红土堆隔断。这里禁止汽车进入。里面长满了各种植物，高度超过1米。我看到了大象的粪便，这是好兆头。然后我问陪我一起的Fulgence Opendzobe和Timothée Epoutangongo，能否离开小路，直接穿过茂密的灌木层。Timothée用大砍刀在前方为我们开路，开始了我们的探险之旅。抬头能看到大树，包括很受欢迎的红铁木，筒状非洲楝，还有西非榄仁木和刚果琼楠等非知名树种。这里光线充足，虽然树木经过砍伐，但这个区域却比特许经营区内的某些地方树木密度更高。

我们在地面上发现了尖尖的红色果子，它们的根部是浅褐色。这是灌木Afromomum的果实，大约有成



测量原木尺寸。



灌木Afromomum的果实。这是大猩猩的最爱。它们能用指甲打开果子。

年人的拇指大小。这是大猩猩的最爱。它们能用指甲打开果子。我也喜欢这种果子，它的果肉类似于百香果，美味可口，后来我们又发现了大猩猩的粪便。这是一处美丽的森林。风吹动树叶，在林间徜徉。森林里正上演着一场光与影的游戏。



FSC认证森林管理



# 野生动物 保护

通过FSC认证意味着IFO必须保护其特许经营区内的野生动物，并且要组建一支生态警卫队，在森林里巡逻。虽然刚果共和国法律要求企业为生态警卫队提供资助，但Couturier表示，实际上只有获得认证的公司才会这么做。政府招募、雇用和管理武装生态警卫队，并向队伍的负责人支付报酬，但IFO和其自然保护合作伙伴、非政府组织国际野生生物保护学会(WCS)则向警卫队支付工资。IFO还要支付吉普车执行任务的费用和汽油费。2014年，IFO组建了15支生态警卫队，2015年，按照森林管理委员会的要求增加到30支。生态警卫队的任务不止是沿着公路巡逻。因为部分特许经营区每年允许森林部落有六个月时间进行捕猎以维持生计，所以生态警卫队还要负责向当地部落居民宣传法律知识。

在超过瑞士国土面积四分之一的区域内，依靠30支队伍打击盗猎分子非常具有挑战性。笔者前往刚果共和国首都布拉柴维尔，拜访了国际野生生物保护学会的保护主义者、诺娃贝尔多基国家公园园长Richard Malonga。他认为生态



Guy Aimé Florent Malanda, IFO特许经营区政府生态警卫队队长。

## “IFO的生态警卫队缓解了附近奥扎拉国家公园的野生动物保护压力。”

警卫队至关重要。在他的办公室里，他表示：“IFO的生态警卫队缓解了邻近的奥扎拉国家公园里的野生动物保护压力。”在IFO的森林特许经营区内可以看到许多种动物。Malonga表示，这些动物的数量并没有减少。除了丛林象和大猩猩以外，IFO的森林特许经营区还是黑猩猩以及黑白疣猴、白臀长尾猴和髭长尾猴等多种猴子的栖息地，此外这里还生活着豹子、水牛、泽鹿羚或林羚、蓝鹿羚、青臀霓羚以及其他许多物种。我在考察期间见到了三种动物：丛林象（一头母象和一头幼崽），蓝鹿羚，另外一种动物可能是髭长尾猴。

在IFO特许经营区内拍摄到的丛林象、豹子和大蓝蕉鹃。  
© Thomas Britvec。





# IV 资源效率



在IFO的厂区内堆放着数百根原木，两个大型锯木厂将对这些原木进行加工。锯木厂副厂长、法国人Cody Rabeau (1987年) 带我参观了工厂。他是一名摩托车爱好者。虽然他只有28岁，但他担负着重要的责任，吸引他来到非洲工作。在人口密集的欧洲，他多数情况下要再熬过几年才有可能担任如此重要的职务。Rabeau详细解释了锯下的木材为什么需要进行干燥，这令我印象深刻。他对产品的职业精神令人钦佩。

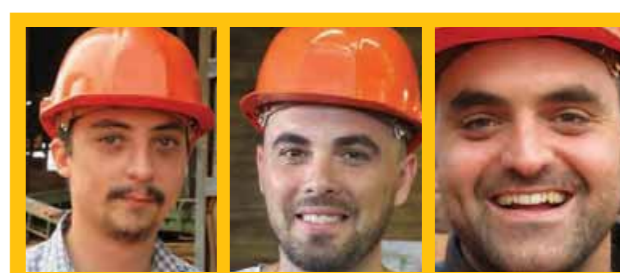
资源效率对IFO非常重要。Rabeau告诉我，他们对剩余的木料也会尽可能加以利用，例如做成所谓的指形接头，即将两片木材的一部分插在一起，就可以将两者固定。指形接头可以用于制作窗框等各种用途。在法语中，这种设计被称作“Lamellés-collés”。

原木加工，包括机械维护、行政管理和运输等，是一项大工程，工厂雇用的刚果工人超过800人。少部分原木作为原材直接出口，大部分需要在这里进行加工。工厂每个月加工的木材达到15,000立方米。Rabeau、来自葡萄牙的机械师Miguel Pinto和来自意大利的锯木厂经理Tommaso Bedei要与同事们一同确保锯木厂正常运营，完成与欧洲、亚洲和美国客户的合同。有时候，他们一周要工作七天。

**圣彼得堡** 我希望能和管理层不在场的时候，与刚果工人进行交流。Ferdinand Ndombi (1968年) 是一家锯木厂的协调员，同时还负责操作巨大的木材干燥窑。我们一边喝咖啡，一边聊天。Ndombi出生在马夸镇，恰好位于刚果共和国的赤道线上。令我感到意外的是，Ndombi说他在1986年至1993年期间，曾与刚果共和国现任森林经济与可持续发展部部长Henri Djombo一样，在俄罗斯的圣彼得堡学习林业。在上世纪90年代初之前，刚果共和国与俄罗斯、古巴和中国关系密切。



原木被运往IFO的锯木厂。



Cody Rabeau Miguel Pinto Tommaso Bedei

Ndombi在2005年加入IFO。他之前为政府工作，在海港城市黑角(Point Noire)负责管理木材出口。我问他为什么选择从事林业。他回答说：“我是在森林里长大的。我父亲就是一名伐木工。”Ndombi强调了保护森林的重要性：“我们必须保护森林，保护动物、树木和生物多样性平衡。”他继续说道：“人们去巴黎，会拍摄埃菲尔铁塔和红磨坊。而大自然就是我们的名片。白人到这里来就是为了看动物。你所看到的一切都是这里独有的。”我问他大自然之所以重要，是否是钱的原因。Ndombi回答说：“不止与钱有关。对我们来说，大自然代表了宝藏。”

## 对剩余的木料也会尽可能加以利用， 例如做成所谓的指形接头。

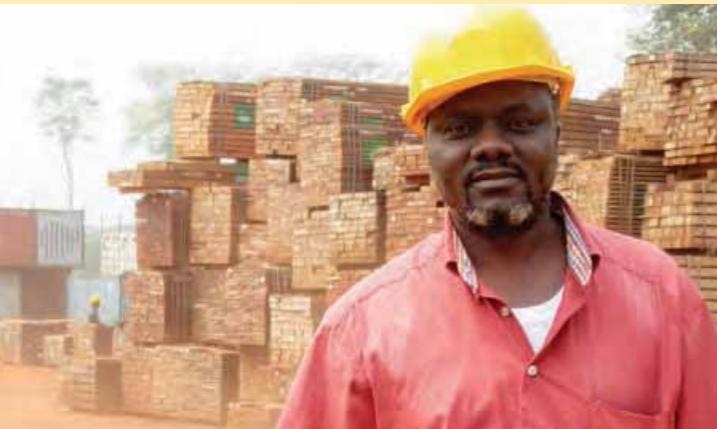
Ndombi继续说：“如果我能自己选择，我当然会选择一家保护大自然的公司。”我问他，如果IFO继续留在这里，森林是否也能存在下去。Ndombi不假思索地回答道：“Oui aucun doute, 当然了，毫无疑问。”他补充道：“如果没有IFO，也就不会有Ngombé镇存在。显然所有人都会离开那里。”然后他转移话题说：“能为IFO工作，我非常自豪，它是行业的领导者。”

我问他是否担心气候变化。Ndombi说：“我很担心。我已经注意到雨季和旱季的变化。河水水位该上涨的时候下降，该下降的时候却在上涨。有时候雨季来得太早，有时候又来得太晚，导致我们的玉米颗粒无收。现在已经连续45天没下雨了。”

我问他西方国家是否应该为此负责？Ndombi没有直接回答我的问题：“这要由政客们去决定，我认为所有人都有责任。”

然后Ndombi阐述了另外一种观点：“我们必须靠森林谋生。我并不同意一些激进的保护主义者的主张，认为我们应该远离森林。我们需要食物，而且人口在持续增加。或许我们需要把部分森林转变为耕地，或者用于其他按用途。”

**尊重** Ndombi的话非常可以理解。食品安全和消除贫困是人类的首要任务。因此，FSC认证森林管理才会显得如此重要。这种管理方式尊重森林，尊重本地居民，为林业工人提供了足以养家的可观收入，为其他森林居民提供了自我发展的机会。因此，世界自然基金会与绿色和平组织才会支持FSC认证森林管理体系。这两家机构也是1994年森林管理委员会的创始人。国家土地使用计划中可以将管理完善的FSC认证森林作为重要部分，同时对农业区做出详细规定。在返回首都布拉柴维尔后，Henri Djombo部长告诉我，他希望更多森林能够取得FSC认证。



Ferdinand Ndombi：“人们去巴黎，会拍摄埃菲尔铁塔和红磨坊。而大自然就是我们的名片。白人到这里来就是为了看动物。你所看到的一切都是这里独有的。”



一家IFO锯木厂的机械工。从左到右：  
Yoka Ondze, Serge Allam, Rock Kabotsa。

为一家坚持可持续运营的公司工作，这是你的选择吗？  
Ndombi：“选择？现实很复杂。”

我必须找一份工作。我要养家。如果一家公司不尊重大自然，但它是这里唯一的公司，我也会去为它工作，我有选择吗？”



来自森林的访客。© U. Binhack/interholco



加工好的木材在巨大的木材干燥窑内部和外部进行干燥。



# V 社会效益



Main street in the village of Ngombé.

在IFO工厂附近的Ngombé镇,约有人口8,000人。IFO的1,100名工人中,大部分都和家人生活在这个小镇。下午下班后,你会看到男人们穿着黄色和橘色的工作服步行回家。男孩们在尘土飞扬的场地里踢足球,或者奔跑,或者大声叫喊。这是一座对比鲜明的城镇。镇上有一条热闹的主街道,街道两侧的小商店里出售家庭日用品、零配件、食品饮料等,与非洲其他地方没有区别。新建好的房子,使用了混凝土楼板,用石头砌成墙壁,可以俯瞰用木头和黏土盖成的旧住所。

IFO为工人和他们的家人盖了新房,保证工人能有一个健康的生活环境。IFO还为他们支付电费。伐木工Ambroise Bimeth跟妻子和三个女儿住在这样一栋房子里。星期五下午早些时候,我去拜访他的时候,他正忙着擦洗摩托车。我看了一眼舒适的卧室,里面摆放着一张大沙发,还有一台电视机,但我们还是决定坐在外面。Ambroise搬来了椅子。



IFO为工人和他们的家人盖了新房,以保证工人能有一个健康的生活环境。



来自布隆迪的医生Fabien Ngendakumana



IFO在Ngombé镇修建的医院。带到医院的孩子，死亡率比全国平均儿童死亡率降低了3倍。

**更美好的生活** Ambroise (1967年)从2002年2月开始为IFO工作。在IFO有一份工作意味着能过上更好的生活。Ambroise在1986年至2000年期间一直处在无业状态。期间他靠种地、打猎、出售丛林肉，赚钱为女儿买衣服鞋子，为她们支付学费。

我们一直聊到天黑。Ambroise的妻子走过来，静静地坐在我们旁边，他们的女儿和小伙伴也在旁边听我们说话。

## IFO为工人提供了职业培训和教育。他们可以像在欧洲一样加入养老金计划。

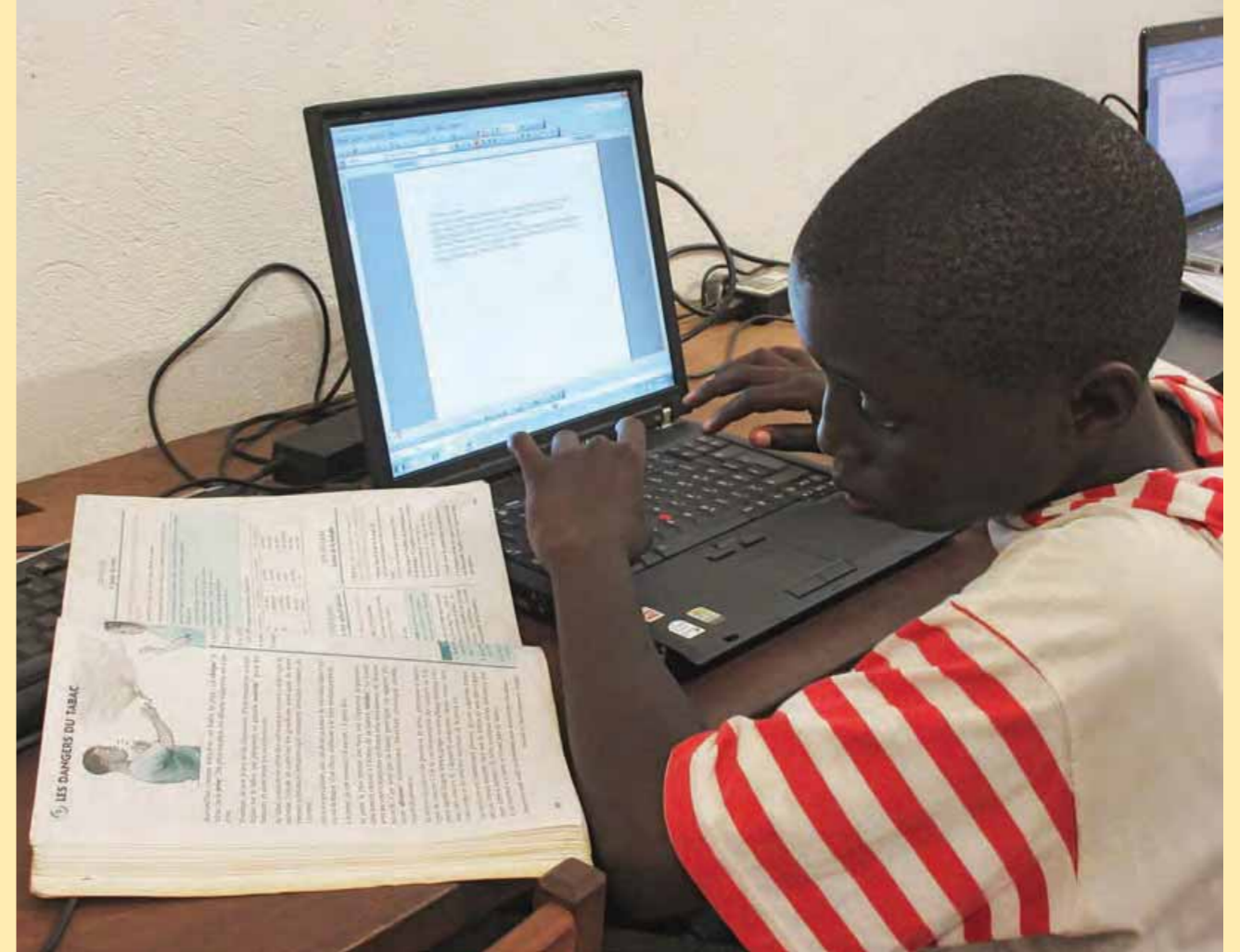
我问Ambroise以可持续的方式管理森林是否重要。他回答说：“当然，这对我们的孩子非常重要。如果我们保护森林和树木的幼苗，它们就能继续成长，这样我们的孩子未来也可以伐木。我们必须保护野生动物，大象，猴子等等。如果它们都消失了，我们的孩子在大自然中就再也见不到它们，只能在电视里看到它们。”

IFO为工人和当地居民提供的支持，令人印象深刻。当地有一家小型医院，配有一名来自布隆迪的医生和几位护士。很快将有一名外科医生加入他们。医护人员的工资、疫苗接种和其他药品的费用，全部由IFO承担。在Ngombé镇，带到医院的孩子，死亡率比全国平均儿童死亡率降低了3倍。

在一家大型商店里，村民们可以购买获得IFO补贴的肉。肉的价格与丛林肉一样，所以他们没有必要从盗猎者手中买丛林肉。这帮助减少了特许经营区内的野生动物面临的生存压力。此外，这里的肉并不是暴露在炎热潮湿的露天环境当中，而是存在冰箱内以保持新鲜。IFO帮助来自塞内加尔的店主支付电费和租金。

IFO还在附近建了一座图书馆。来自法国的非政府组织Agir捐赠了图书，IFO为图书馆提供了五台计算机和六台笔记本电脑。我看到小学生们在电脑上输入教科书里的文字，练习Word操作。图书管理员Audrey Marine Mampouya Louaza告诉我，孩子们还可以学习如何使用Excel，而且图书馆还为成年人提供电脑课程。IFO为小镇的体育俱乐部提供了赞助，村民可以在这里踢足球、玩手球和Ndzango。Ndzango是一种刚果特有的运动，由两名女孩进行有节奏的比赛。

笔者拜访了IFO的人事部负责人、刚果人Albert Satumin M. Ontsiayi。我问他的首要任务是什么，他立刻回答说：“健



一位少年正在图书馆里练习Word



IFO创办的小学



IFO人事部负责人  
Albert Saturnin M. Ontsiayi  
说：“在固定日期发工资，在道  
义上非常重要。”



Dieter Haag, IFO总经理。

康，它代表了身体健康和精神健康。”他补充说：“在固定日期发工资，在道义上非常重要。”他说的很对，因为在刚果盆地的其他地区，许多人要等几个月才能领到工资。

IFO为工人提供职业培训和教育。IFO总经理Dieter Haag (1956年，来自德国)告诉笔者，IFO为工人支付的工资，高于刚果共和国其他从事林业的公司。

我问他如何核实这一点。Haag回答说：“刚果共和国雇主联盟UNI Congo可以给你提供数据。”

有四家工会代表工人与管理层谈判。IFO负责支付工厂理事会成员的培训费用。工人像在欧洲一样加入养老金计划。工人在结婚或者(合法)子女出生时可以获得带薪休假和额外补贴，若工人的亲人去世，公司还会给他们发放一笔补贴。IFO还为有需要的工人提供贷款。

**持续参与协商是IFO要解决的一个关键问题。IFO代表和森林居民会定期举行会议，每年的会议次数接近300次。**

**同意** IFO的特许经营区内生活着16,000人。他们分散在80个村子里。IFO必须在获得原住民和在当地生活的其他人的“自主、事先和知情同意”(FPIC)之后，才能开展伐木作业。自主、事先和知情同意是森林管理委员会的标准和指导方针之一。IFO在伐木之前，要与当地部落和原住民会面，讨论伐木的所有影响，并确保对他们至关重要的地点和资源得到保护。例如部落的圣地、钓鱼和捕猎场所，或者长有果树的地方。

持续参与协商是IFO要解决的一个关键问题。IFO代表和森林居民会定期举行会议，每年的会议次数接近300次。如果森林居民或IFO员工有任何不满，他们会按照规定的机制解决问题。

IFO在一个开发基金中每年投入130,000欧元，支持森林居民发展小型农业等。为了提高儿童识字率，IFO还成立了一所文法学校。



一位本地妇女在森林中采集野菜。

Ulrich Grauert, IFO瑞士  
母公司Interholco AG的  
董事



## FSC认证森林管理

# VI 经营模式

来自德国的Ulrich Grauert (1965年)在IFO的母公司Interholco AG任董事。Interholco是一家国际木材生产供应商，隶属于跨国公司丹策集团(奥地利)。Danzer家族在上世纪30年代成立了以家族名称命名的木材公司。

丹策集团继续践行Danzer家族的价值观。Grauert表示：“他们认为，木材公司应该对它的工人和生态系统负责。重要的是要有远见。事实上，Danzer家族和公司今天的目的与森林管理委员会的目的几乎一致。这意味着，我们的森林管理必须在经济上是成功的，在生态和社会方面是可持续的。对于我们而言，通过FSC认证是自然而然的事情。认证作为一个良好的结构，可确保公司价值观的长期连续性。”

**是什么使Interholco和IFO的经营模式可以持续，保持可持续发展的必要因素是什么？**

Grauert：“从各方面考虑，最重要的是调动积极、忠诚、专业的员工参与，他们有着鲜明的个性，愿意投入到这份事业当中。这是我们长久以来能够保持成功的唯一途径。只要公司重视并愿意培养员工的才能，成功和可持续的业务就会水到渠成。这是我们一直坚持的信念。”

Grauert继续道：“尤其是热带木材，它具有一种天然的装饰美感，使用寿命长，并且具有防水等出色的触觉特性，适合户外使用，可用于各种性质的建筑。非洲木材给人带来的感觉和情感触动是独一无二的。”

因此，我们会在大量产品和服务中，展现非洲木材的特性。”我们提供的数量可以满足客户的需求。我们业务成功的关键是对产品进行高度工业化的本地加工和全球营销。因为我们希望继续这种模式，所以我们可以以可持续的方式砍伐树木。”

**可持续** “可持续砍伐意味着森林要有足够大的面积。如果森林面积过小，则可持续砍伐的可能性有限。我们尽可能使用非知名树种等各类树木，把我们的价值应用到森林当中。在这方面，我们还有很长的路要走。我们在面积足够大的森林内作业，还可以妥善保护好野生动物，尤其是濒危动物。我们每年投入大量资金，用于保护森林里的动物。可持续森林管理就是通过人类干预，维持、提升和享受森林的各种价值。”

**“木材是唯一自然生长的建筑材料。”**

在建筑行业使用木材比使用混凝土和钢材更可持续，因为混凝土与钢材的生产会产生大量二氧化碳排放。木材是唯一自然生长的建筑材料！”

“我们的策略是最大程度利用我们砍伐的木材，减少浪费。我们通过这种做法来提高价值收益。”

[www.interholco.com](http://www.interholco.com)

## FSC认证森林管理

# VII 透明

在刚果盆地，频繁的不可持续的非法采伐导致森林退化和破坏。造成这种状况的原因是执法不严和腐败。

FSC认证是避免腐败的关键手段。FSC认证是独立的第三方认证，因此它代表了透明度与合法性，并且能给政府创造税收。

我认为，FSC认证森林管理是刚果盆地的福音。它的标准、原则和准则，有助于保护森林和生物多样性。它也是减少贫困和发展社区的关键工具。

它为当地居民创造就业，提供职业培训和教育，带来公平可观的收入和良好的工作环境。

**FSC认证森林管理是减少贫困和发展社区的关键工具。**

公司和消费者可以通过买卖FSC认证木材制品，为保护森林发挥重要作用。

